

บทที่ 1

บทนำ

1.1 ความเป็นมาของการจัดทำรายงาน

โครงการเหมืองแร่หินอุตสาหกรรมชนิดหินบะซอลต์ เพื่ออุตสาหกรรมก่อสร้าง ของบริษัท กิตติวิศิลาพาณิชย์ จำกัด ประทานบัตรที่ 31879/15883 ร่วมแผนผังโครงการทำเหมืองเดียวกันกับประทานบัตรที่ 31880/15884 และประทานบัตรที่ 31881/15885 ซึ่งตั้งอยู่หมู่ที่ 7 ตำบลเก่าขาม และหมู่ที่ 7 ตำบลบุเปือย อำเภอน้ำยืน จังหวัดอุบลราชธานี (ดังภาคผนวกที่ 1) สำนักงานนโยบายและแผนทรัพยากรธรรมชาติและสิ่งแวดล้อม (เดิมคือสำนักงานนโยบายและแผนสิ่งแวดล้อม) แจ้งผลการพิจารณารายงานการวิเคราะห์ผลกระทบสิ่งแวดล้อมของโครงการดังกล่าว และโครงการจะต้องปฏิบัติตามเงื่อนไขมาตรการป้องกันและแก้ไขกระทบสิ่งแวดล้อม และมาตรการติดตามตรวจสอบผลกระทบสิ่งแวดล้อม ทางโครงการจึงได้มอบหมายให้ บริษัท พัฒนาสิ่งแวดล้อมและทรัพยากร จำกัด จัดทำรายงานผลการปฏิบัติตามเงื่อนไขมาตรการป้องกันและแก้ไขกระทบสิ่งแวดล้อม และมาตรการติดตามตรวจสอบผลกระทบสิ่งแวดล้อมตามข้อกำหนดของการเห็นชอบในรายงาน

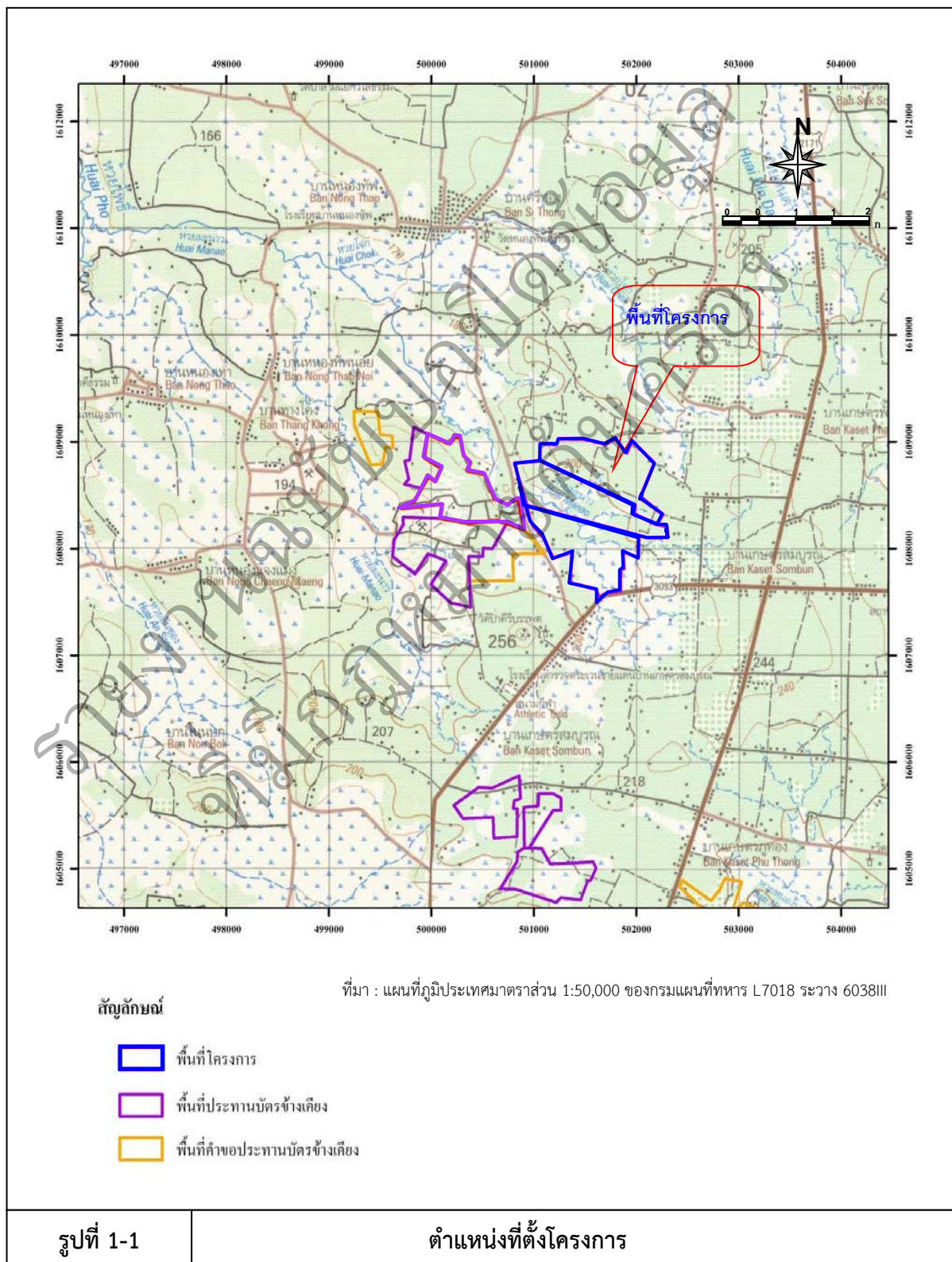
1.2 รายละเอียดของโครงการโดยสังเขป

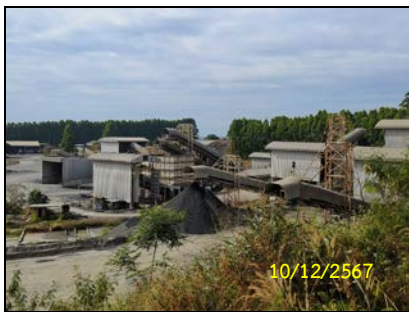
1.2.1 รายละเอียดโครงการ

1. ชื่อโครงการ โครงการเหมืองแร่หินอุตสาหกรรมชนิดหินบะซอลต์ เพื่ออุตสาหกรรมก่อสร้าง ของบริษัท กิตติวิศิลาพาณิชย์ จำกัด ประทานบัตรที่ 31879/15883 ร่วมแผนผังโครงการทำเหมืองเดียวกันกับประทานบัตรที่ 31880/15884 และประทานบัตรที่ 31881/15885
2. เจ้าของโครงการ บริษัท กิตติวิศิลาพาณิชย์ จำกัด
3. สถานที่ตั้งโครงการ หมู่ที่ 7 ตำบลเก่าขาม และหมู่ที่ 7 ตำบลบุเปือย อำเภอน้ำยืน จังหวัดอุบลราชธานี
4. ขนาดพื้นที่โครงการ ขอบเขตบ่อเหมืองตามคำขอประทานบัตรที่ 1/2548 (ประทานบัตรเลขที่ 31879/15883) มีพื้นที่ 296-1-15 ไร่ คำขอประทานบัตรที่ 2/2548 (ประทานบัตรเลขที่ 31880/15884) มีพื้นที่ 299-2-68 ไร่ และ 1/2549 (ประทานบัตรเลขที่ 31881/15885) มีพื้นที่ 298-0-89 ไร่
5. โครงการได้รับอนุญาต ตั้งแต่วันที่ 23 เมษายน พ.ศ. 2563 ถึงวันที่ 22 เมษายน พ.ศ. 2583 มีอายุ ประทานบัตร 20 ปี

1.2.2 สถานที่ตั้งและลักษณะภูมิประเทศ

ประทานบัตรแปลงนี้ ตั้งอยู่ในแผนที่ภูมิประเทศของกรมแผนที่ทหารบก มาตราส่วน 1 : 10,000 ราว 6038 III ซึ่งตั้งอยู่ที่ หมู่ที่ 7 ตำบลเก่าขาม และหมู่ที่ 7 ตำบลบุเปือย อำเภอน้ำเย็น จังหวัดอุบลราชธานี พื้นที่ประทานบัตร มีลักษณะภูมิประเทศเป็นที่ราบพื้นที่ส่วนใหญ่อยู่สูงจากระดับน้ำทะเลปานกลางประมาณ 180 เมตร (รูปที่ 1-1)





ภาพที่ 1-1 ลักษณะกิจกรรมบริเวณพื้นที่โครงการ

1.2.3 การคมนาคมเข้าสู่พื้นที่ประทานบัตร

การคมนาคมเข้าสู่พื้นที่ประทานบัตรแปลงนี้ สามารถทำได้โดยเดินทางไปตามทางหลวงแผ่นดินหมายเลข 24 (สายอุบลราชธานี – เดชอุดม) มุ่งหน้าเข้า อำเภอกันทรลักษณ์ จังหวัดศรีสะเกษ ไปตามทางหลวงแผ่นดินหมายเลข 221 ผ่านอำเภอกันทรลักษณ์ จนถึงทางหลวงแผ่นดินหมายเลข 2248 ไปทางอำเภอน้ำยืน จากนั้นใช้ทางหลวงแผ่นดินหมายเลข 2171 จนถึงสี่แยก อำเภอบุเปือย เลี้ยวแยกประมาณ 800 เมตร ถึงเขตประทานบัตร (ดังรูปที่ 1-2)

1.2.4 ลักษณะการใช้ประโยชน์ที่ดิน

โครงการเหมืองแร่หินอุตสาหกรรมชนิดหินบะซอลต์ เพื่ออุตสาหกรรมก่อสร้าง มีขอบเขตบ่อเหมืองตามคำขอประทานบัตรที่ 1/2548 (ประทานบัตรเลขที่ 31879/15883) มีพื้นที่ 296-1-15 ไร่ คำขอประทานบัตรที่ 2/2548 (ประทานบัตรเลขที่ 31880/15884) มีพื้นที่ 299-2-68 ไร่ และ 1/2549 (ประทานบัตรเลขที่ 31881/15885) มีพื้นที่ 298-0-89 ไร่



สัญลักษณ์ : ● จุดที่ตั้งพื้นที่โครงการ



รูปที่ 1-2	เส้นทางคมนาคมเข้าสู่พื้นที่โครงการ
------------	------------------------------------

1.3 แผนการดำเนินงานของโครงการ

1.3.1 แผนการตรวจสอบการปฏิบัติตามมาตรการป้องกันและแก้ไขผลกระทบสิ่งแวดล้อม

ทางโครงการได้มอบหมายให้ บริษัท พัฒนาสิ่งแวดล้อมและทรัพยากร จำกัด เป็นผู้ตรวจสอบการปฏิบัติตามมาตรการป้องกันและแก้ไขผลกระทบสิ่งแวดล้อมตามเงื่อนไขแนบท้ายประทานบัตรที่กำหนด พร้อมทั้งรายงานผลการตรวจสอบการปฏิบัติตามมาตรการป้องกันและแก้ไขผลกระทบสิ่งแวดล้อมและเสนอปัญหาและอุปสรรคในการปฏิบัติตามตลอดจนเสนอแนะแนวทางแก้ไขและการดำเนินการเสนอต่อสำนักงานนโยบายและแผนทรัพยากรธรรมชาติและสิ่งแวดล้อมและกรมอุตสาหกรรมพื้นฐานและการเหมืองแร่

1.3.2 แผนการติดตามตรวจสอบผลกระทบสิ่งแวดล้อม

การติดตามตรวจสอบผลกระทบสิ่งแวดล้อมจะเป็นการตรวจวัดคุณภาพอากาศ, ทิศทาง และความเร็วลม ระดับเสียง, แรงสั่นสะเทือน และการตรวจวิเคราะห์คุณภาพน้ำ พร้อมทั้งสรุปผลการตรวจวัดเปรียบเทียบกับมาตรฐานที่กำหนด เพื่อเสนอต่อสำนักงานนโยบายและแผนทรัพยากรธรรมชาติและสิ่งแวดล้อมและกรมอุตสาหกรรมพื้นฐานและการเหมืองแร่ สำหรับการตรวจประเมินผลการปฏิบัติตามมาตรการป้องกันและแก้ไขผลกระทบสิ่งแวดล้อมและมาตรการติดตามตรวจสอบผลกระทบสิ่งแวดล้อมตามข้อกำหนดของการเห็นชอบในรายงานฯ โดยมีแผนการตรวจสอบผลกระทบสิ่งแวดล้อม ดังตารางที่ 1-1

ตารางที่ 1-1 แผนการติดตามตรวจสอบผลกระทบสิ่งแวดล้อม

ทรัพยากรสิ่งแวดล้อม	ดัชนีที่ตรวจวัด	สถานีตรวจวัด	ความถี่/ระยะเวลาการตรวจวัด
1. คุณภาพอากาศ	<ul style="list-style-type: none"> - ปริมาณฝุ่นละอองรวมในบรรยากาศ (TSP) - ปริมาณฝุ่นละอองขนาดเล็ก (PM10) - ความเร็วและทิศทางลม 	จำนวน 4 สถานี ได้แก่ 1. ศูนย์พัฒนาเด็กปฐมวัยเฉลิมพระเกียรติ (โรงเรียนบ้านเกษตรสมบูรณ์) 2. ชุมชนบ้านหนองทัพ (บ้านศรีทอง) 3. ชุมชนบ้านเกษตรสมบูรณ์ 4. บริเวณโรงโม่หิน (โรงโม่หินกิตติวิศิษฐพาณิชย์)	- ปีละ 2 ครั้ง สถานีละ 3 วัน ต่อเนื่อง ในช่วงเดือนมีนาคม – เมษายน และช่วงเดือนพฤศจิกายน -ธันวาคม
2. เสียง	<ul style="list-style-type: none"> - ระดับเสียงสูงสุด (Lmax) - ระดับเสียงเฉลี่ย (Leq 1 hrs.) 1 ชั่วโมง - ระดับเสียงเฉลี่ย (Leq 24 hrs.) 24 ชั่วโมง 	จำนวน 4 สถานี ได้แก่ 1. ศูนย์พัฒนาเด็กปฐมวัยเฉลิมพระเกียรติ (โรงเรียนบ้านเกษตรสมบูรณ์) 2. ชุมชนบ้านหนองทัพ (บ้านศรีทอง) 3. ชุมชนบ้านเกษตรสมบูรณ์ 4. บริเวณโรงโม่หิน (โรงโม่หินกิตติวิศิษฐพาณิชย์)	- ปีละ 2 ครั้ง สถานีละ 3 วัน ต่อเนื่อง ในช่วงเดือนมีนาคม – เมษายน และช่วงเดือนพฤศจิกายน -ธันวาคม
3. แรงสั่นสะเทือน	<ul style="list-style-type: none"> - ความสั่นสะเทือน (Vibration) 	จำนวน 1 สถานี ได้แก่ 1. ชุมชนบ้านเกษตรสมบูรณ์ (บ้านเรือนราษฎรที่อยู่ใกล้ที่สุด)	- ปีละ 2 ครั้ง ในช่วงเดือนมีนาคม – เมษายน และช่วงเดือนพฤศจิกายน -ธันวาคม
4. คุณภาพน้ำผิวดิน	<ul style="list-style-type: none"> - ความเป็นกรด-ด่าง (pH) - ความขุ่น - ความกระด้างรวม - ปริมาณตะกอนแขวนลอย (SS) - ปริมาณตะกอนละลาย (TDS) - ปริมาณเหล็กรวม - ปริมาณซัลเฟต 	1. ห้วยมะนาวก่อนผ่านพื้นที่โครงการ 2. ห้วยมะนาวหลังผ่านพื้นที่โครงการ 3. บ่อขุมเหมือง	- ปีละ 2 ครั้ง ในช่วงเดือนมีนาคม – เมษายน และช่วงเดือนพฤศจิกายน -ธันวาคม

ตารางที่ 1-1 แผนการติดตามตรวจสอบผลกระทบสิ่งแวดล้อม (ต่อ)

ทรัพยากรสิ่งแวดล้อม	ดัชนีที่ตรวจวัด	สถานีตรวจวัด	ความถี่/ระยะเวลาการตรวจวัด
5. คุณภาพน้ำใต้ดิน	<ul style="list-style-type: none"> - ความเป็นกรด-ด่าง (pH) - ความขุ่น - ความกระด้างรวม - ปริมาณตะกอนแขวนลอย (SS) - ปริมาณตะกอนละลาย (TDS) - ปริมาณเหล็กรวม - ปริมาณซัลเฟต - การเปลี่ยนแปลงระดับน้ำ 	<ul style="list-style-type: none"> - จำนวน 1 สถานี ได้แก่ (1) บ่อน้ำศาลทหารพัฒนา 	<ul style="list-style-type: none"> - ปีละ 2 ครั้ง ในช่วงเดือนมีนาคม – เมษายน และช่วงเดือนพฤศจิกายน -ธันวาคม
6. เศรษฐกิจ-สังคม	<p>ดำเนินการสอบถามทัศนคติและความคิดเห็นของราษฎรเกี่ยวกับ</p> <ul style="list-style-type: none"> - ทัศนคติต่อโครงการ - ปัญหาที่เกิดจากโครงการ - ความวิตกกังวลเกี่ยวกับการทำเหมือง 	<ul style="list-style-type: none"> - ชุมชนใกล้เคียง ได้แก่ 1.บ้านเกษตรสมบูรณ์ 2.บ้านศรีทอง 3.บ้านหนองทัพ 4.บ้านเกษตรพัฒนา 5.บ้านเกษตรภูทอง 6. บ้านบุกลาง 	<ul style="list-style-type: none"> - ปีละ 1 ครั้ง
7. อาชีวอนามัย	<ul style="list-style-type: none"> - จัดให้มีการตรวจสอบสุขภาพพนักงานก่อนเข้าทำงานกับโครงการ เพื่อเป็นการตรวจคัดกรองโรคเบื้องต้น และเป็นข้อมูลพื้นฐานสำหรับเปรียบเทียบระหว่างการดำเนินโครงการต่อไป 	<ul style="list-style-type: none"> - พนักงานของโครงการทุกคน 	<ul style="list-style-type: none"> - ก่อนเข้าทำงานกับโครงการ
	<ul style="list-style-type: none"> - กำหนดให้มีการตรวจสอบสุขภาพประจำปีของพนักงานของโครงการทุกคน ได้แก่ การตรวจสอบสุขภาพทั่วไป สมรรถภาพการได้ยิน สมรรถภาพปอด การเอกซเรย์ปอด และ Silicosis 	<ul style="list-style-type: none"> - พนักงานของโครงการทุกคน 	<ul style="list-style-type: none"> - ปีละ 1 ครั้ง